



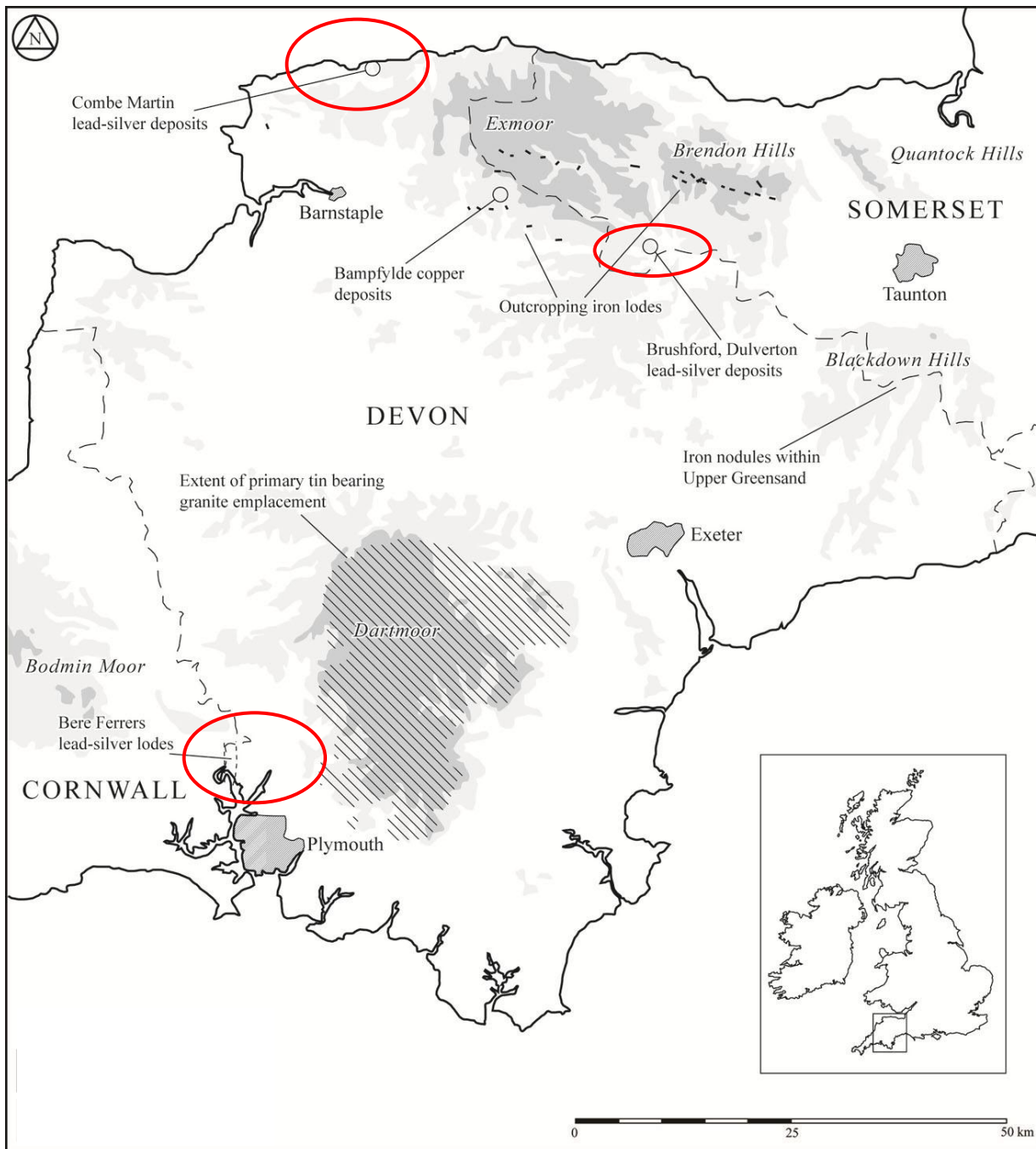
Les mines de l'argent en Devon dans le Moyen Age

Dr Peter Claughton

University of Exeter

P.F.Claughton@exeter.ac.uk





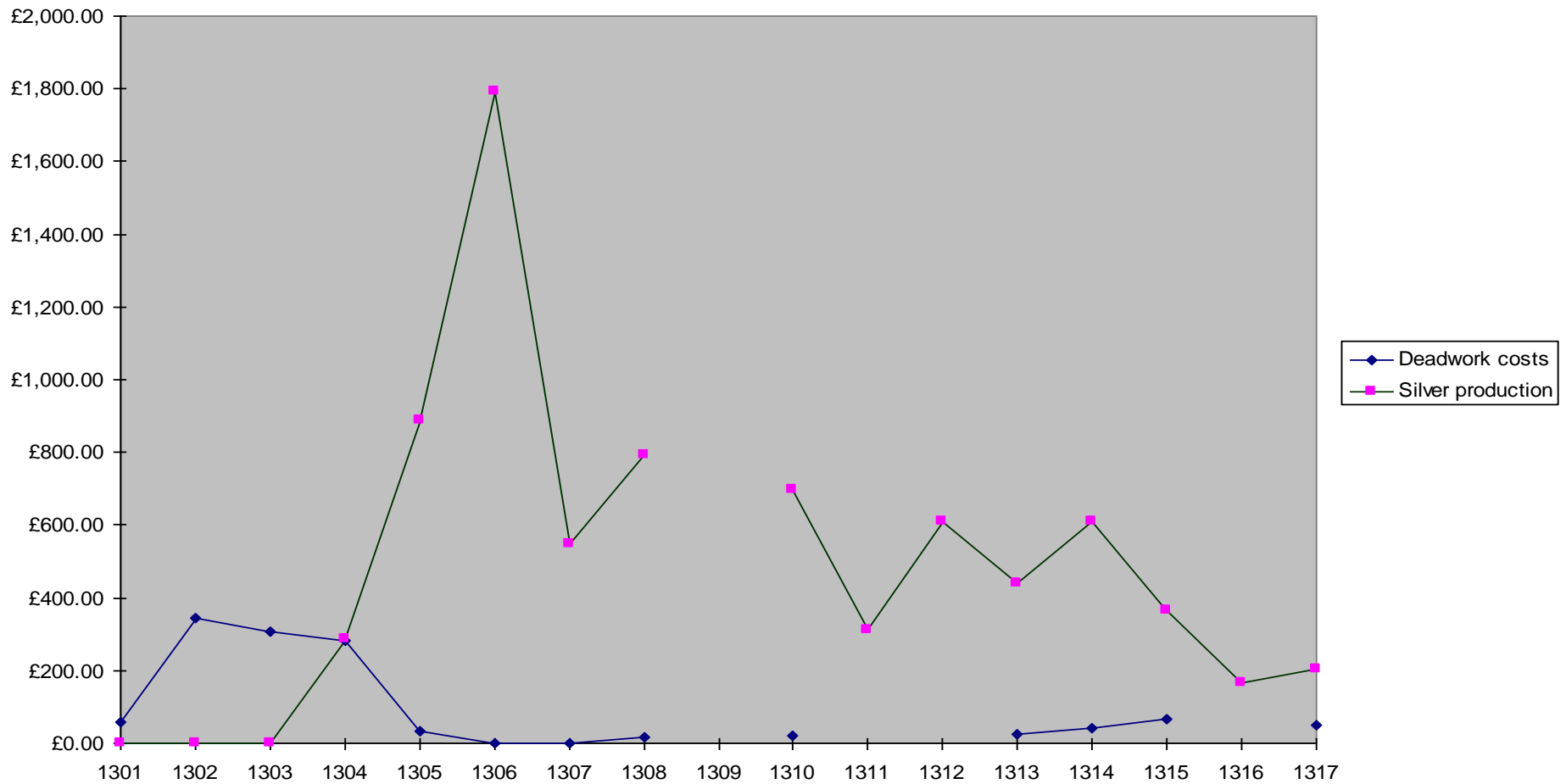
Introduction

- Je dirais principalement à propos les mines de Bere Ferrers en le sud ouest de Devon, dans la vallée de Tamar, au nord de Plymouth, surs la frontière de Cornouailles.
 - Ces mines ont été ouvertes, avec les mines chez Combe Martin sur la côte du nord, sous la gestion directe de la couronne anglaise en 1292. Leur opération a été divorcée à la coutume qui a eu, et toujours, fonctionnement réglé dans d'autres domaines d'extraction.
 - La gestion directe des mines de Combe Martin a été abandonnée d'ici 1298 mais la richesse de ceux à Bere Ferrers s'est assurée qu'ils sont restés dans les mains de la couronne jusqu'à la « Black Death ». Ensuite elles ont été généralement louées dans son ensemble aux intérêts entrepreneurs.

Introduction

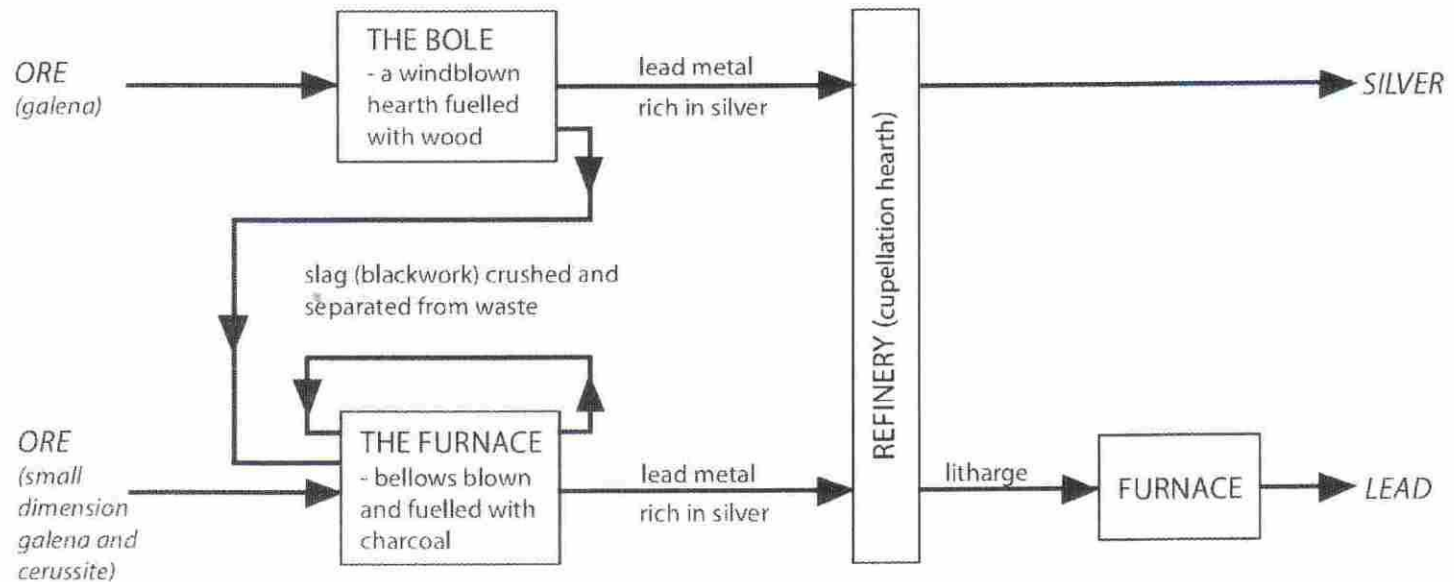
- Par conséquent nous avons beaucoup de documentation pour aspects certains de leurs exploitation - en particulier travail de développement, transportation, la fonderie et le raffinerie

Silver production and deadwork costs, Bere Ferrers, 1301-1317
(Exchequer Accounts).

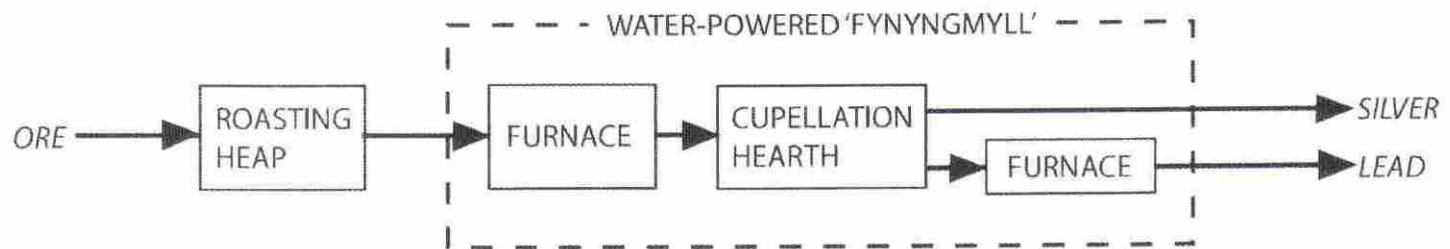


Par exemple - l'impact de travail de développement sur production en le premier parte du 14eme siècle

Late 13th and 14th centuries



15th and early 16th centuries



Et les techniques de fonderie les minéraux plomb/argent en Devon dans le Moyen Age

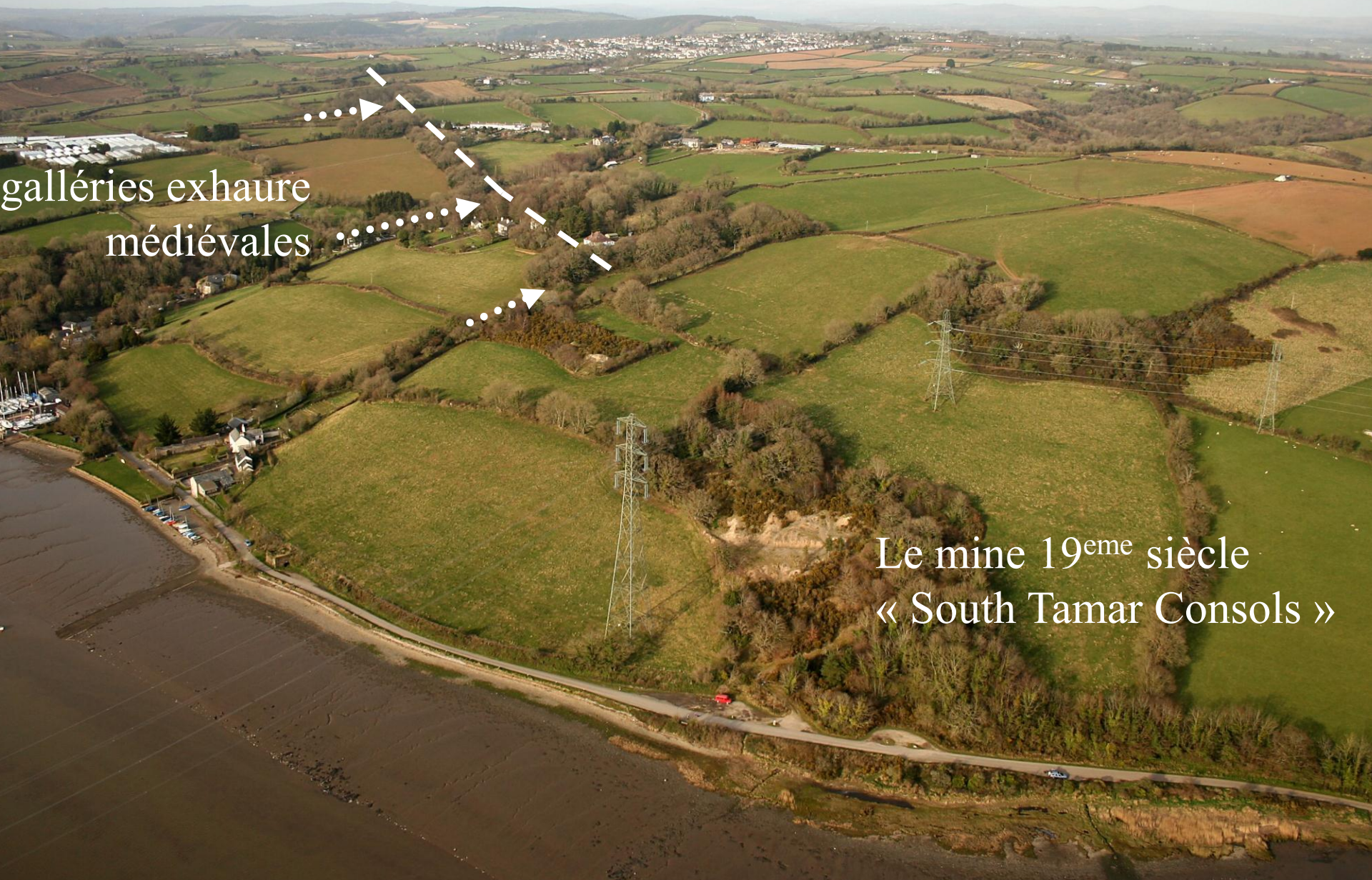
Introduction

- Par conséquent nous avons beaucoup de documentation pour aspects certains de leurs exploitation - en particulier travail de développement, transportation, le fonderie et le raffinerie
- mais très peu information de l'extraction de minerai, où les mineurs furent payé en contrat
- et le roi anglais ne fournirait pas logement ou nourriture pour les miniers donc, de cet, nous ne avons pas rapport.
- Donc nous effectuai une étude du paysage minière
 - La topographie des mines
 - Le modèle des champs
 - Le modèle de site d'occupation
 - L'identité des sites de fonderie et les sites d'administration

Les travaux des mines vers le nord

galleries exhaure
médiévales

Le mine 19^{eme} siècle
« South Tamar Consols »



Les travaux des mines

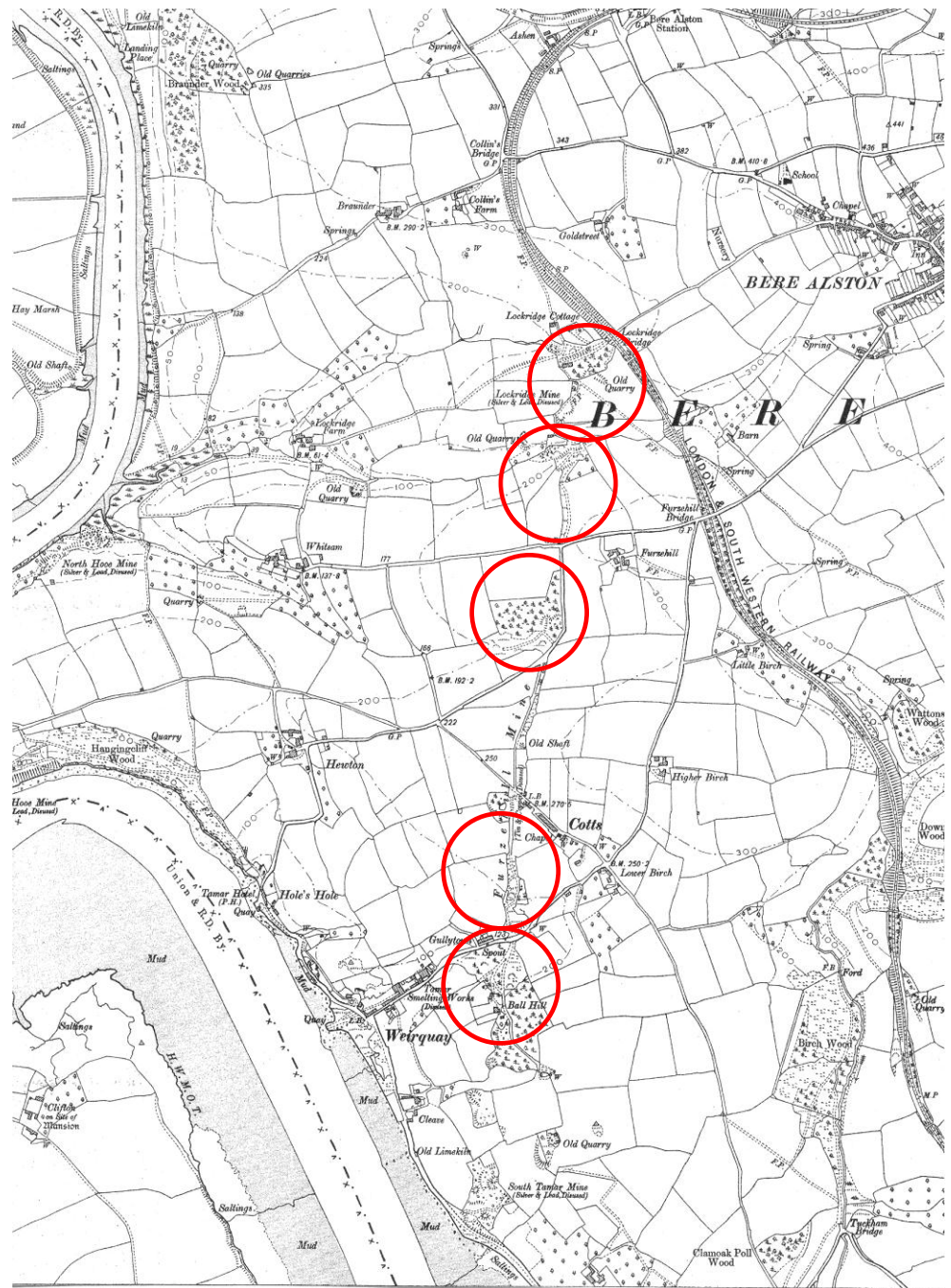
Lockridge Hill

Whitsam Down

Furzehill

South of Cotts
(Birch Mine)

Cleave Wood

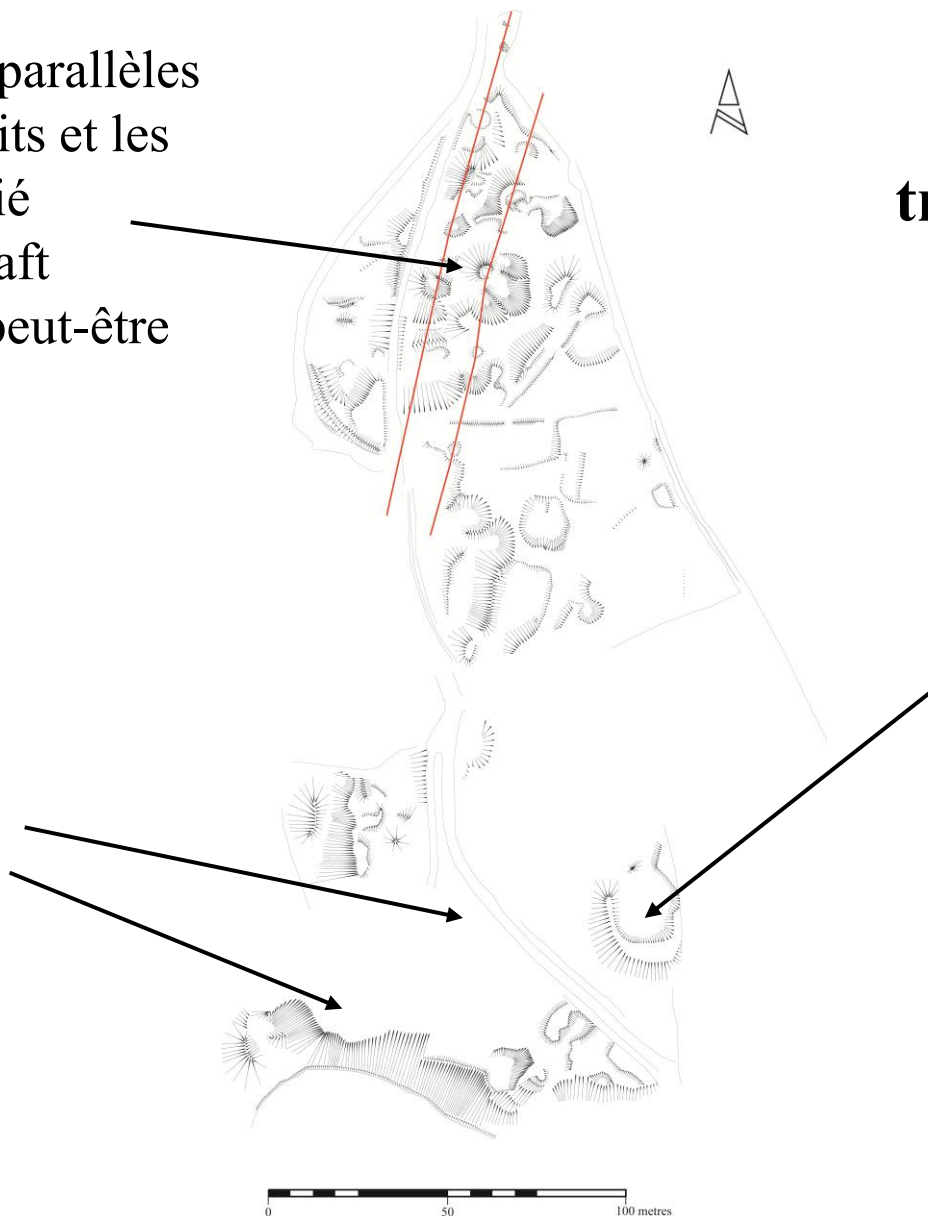


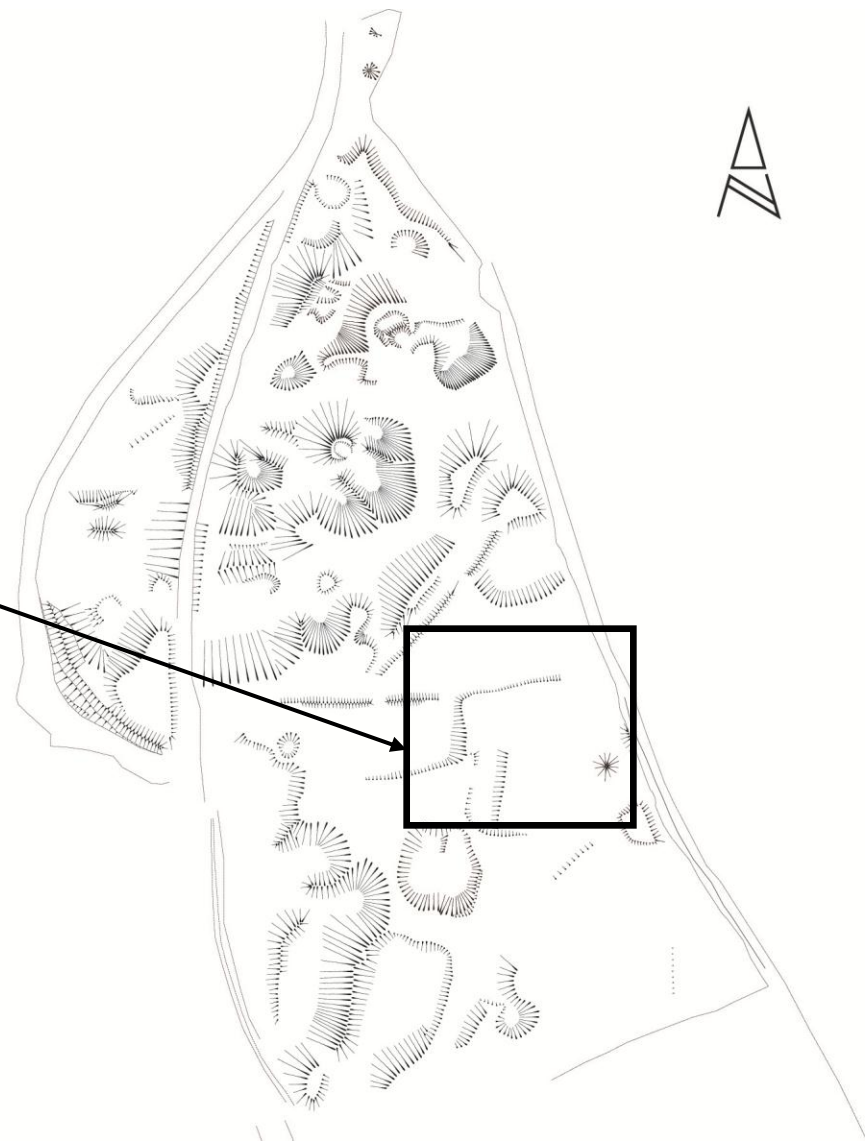
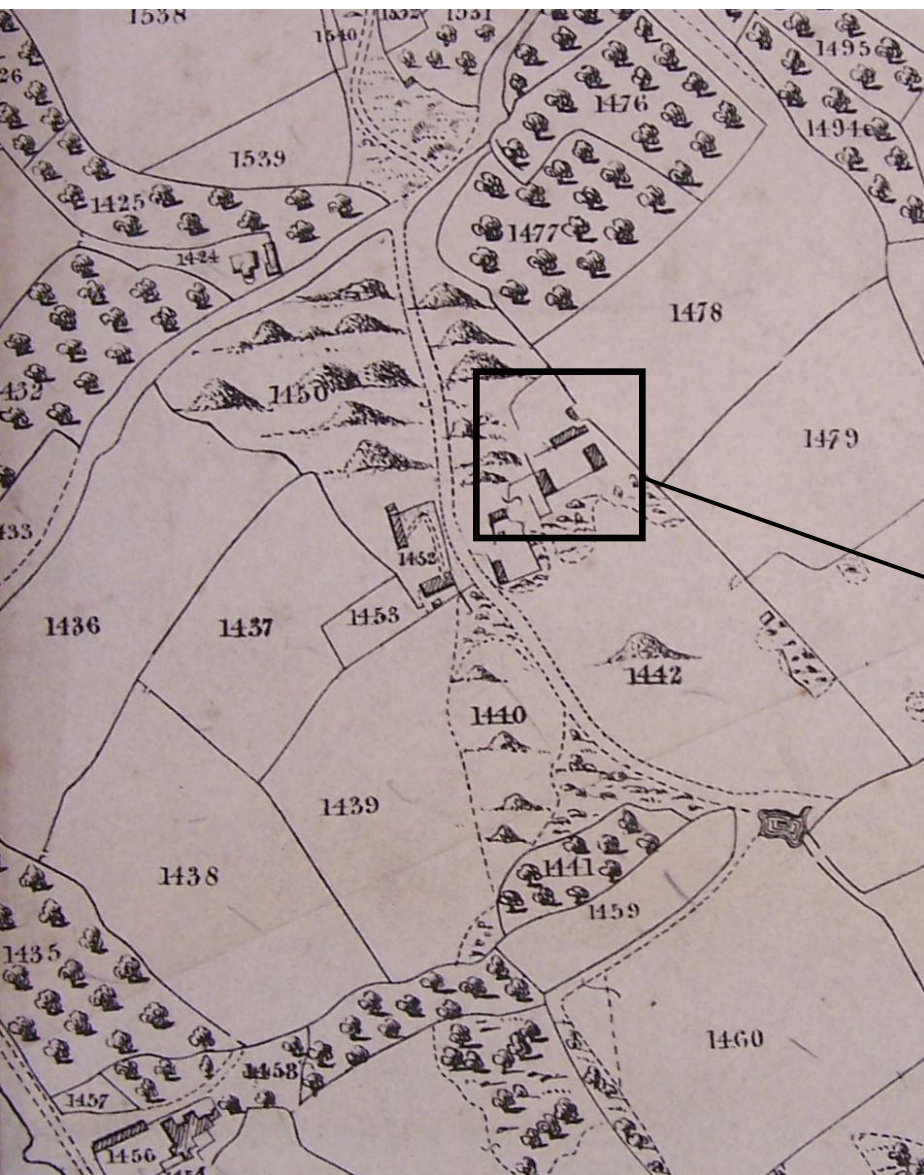
Deux lignes parallèles
de petites puits et les
halles associé
« shallow shaft
mounds » - peut-être
15^{ème} siècle

Un aire des
stériles,
probablement
18/19^{ème} siècle
mais plus agité

Un exemple de la prospection des travaux de terre dans Cleave Wood

Les halles de un
puits 18/19^{ème}
siècle -
exploitation
profond sous les
travaux
médiévaux





L'évidence des cartes historique « tithe award » et la prospection
pour un fourneau 18^{eme} siècle

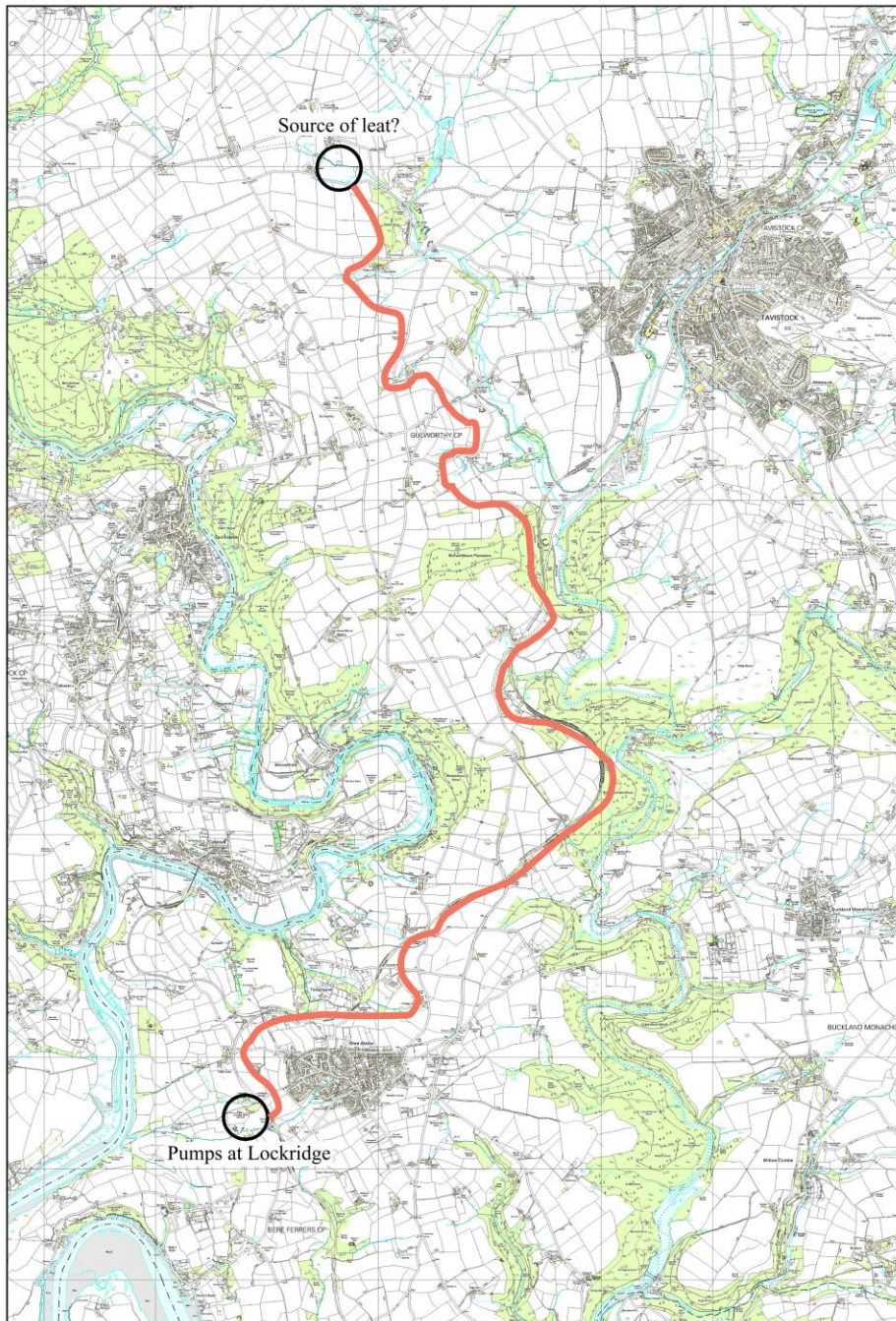
Les travaux de la mine - Furzehill



Principalement 19^{ème} siècle

Un puits sur une galerie
exhaure médiévale, peut-
être 14^{ème} siècle





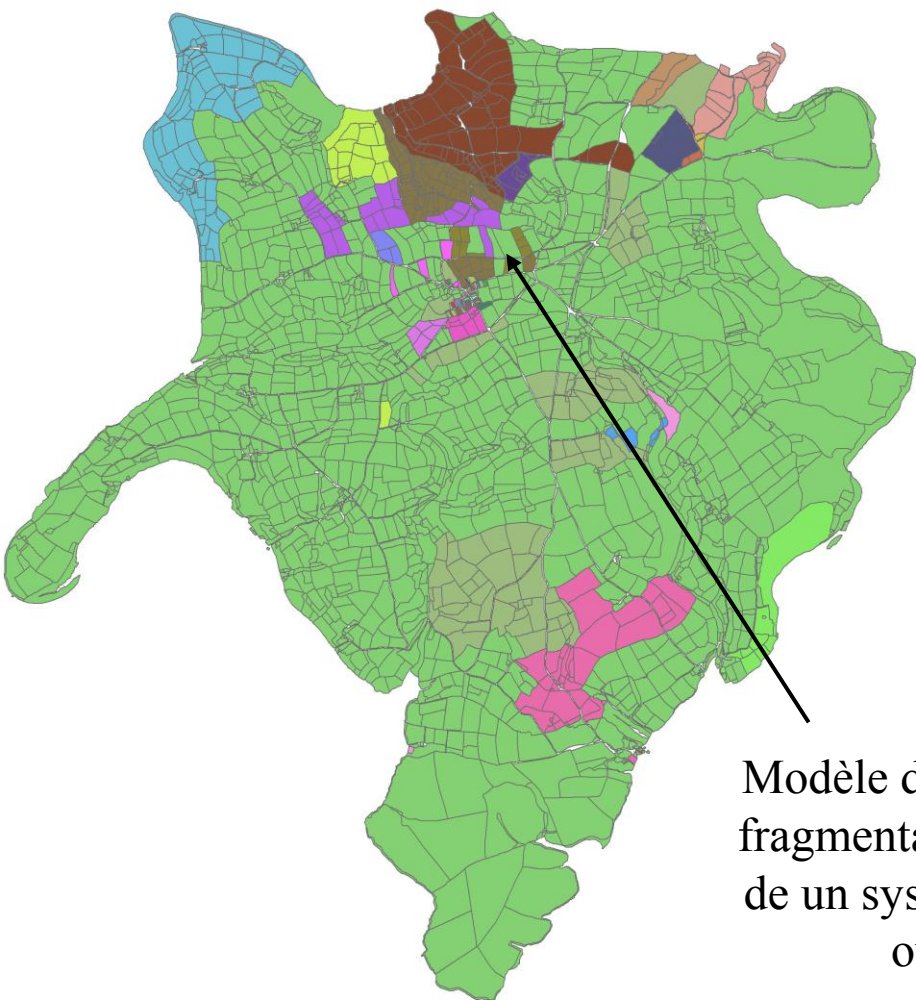
L'introduction des pompes actionnées par eau dans le 15^{ème} siècle

Une cours d'eau 16km longue, avec galeries et coupes, que traversé l'arête entre les rivières Lumburn / Tavy et le Tamar



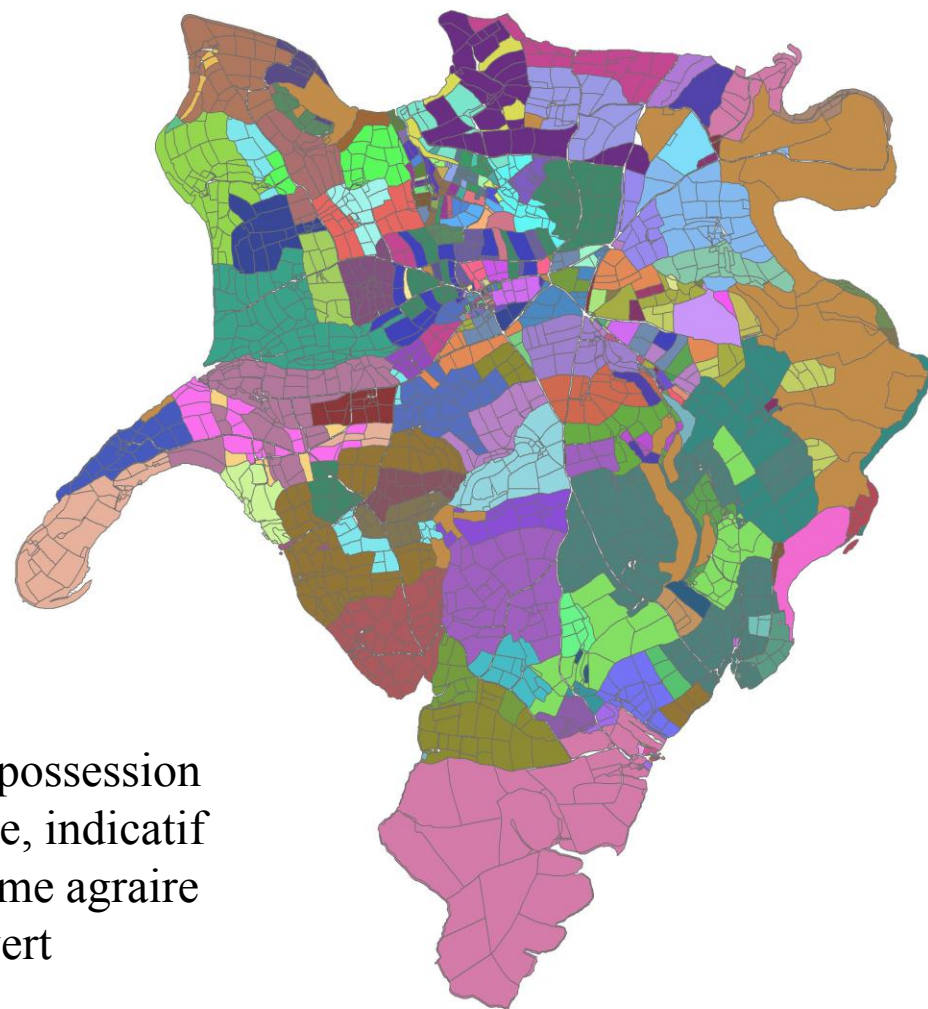






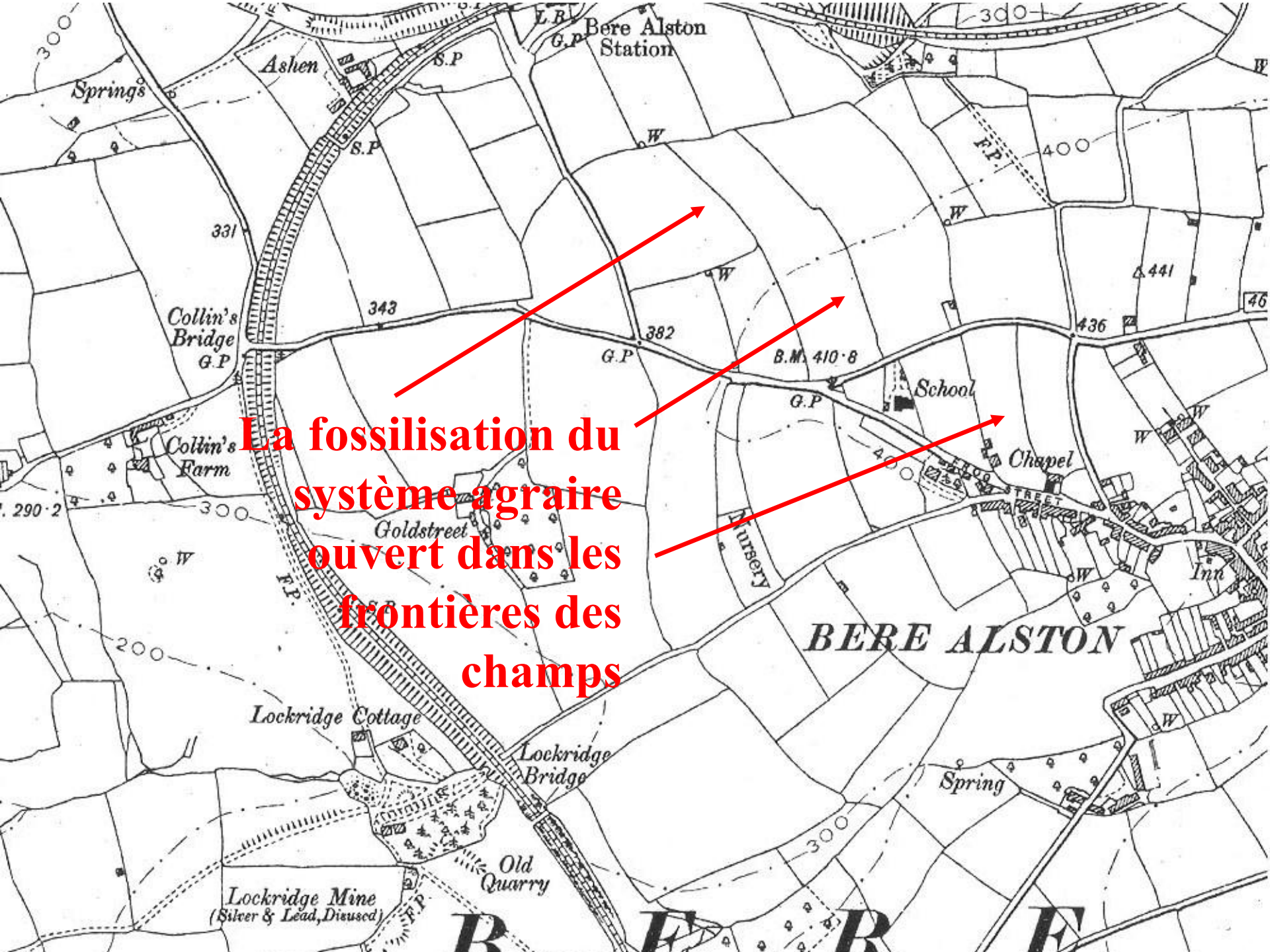
Modèle de possession
fragmentaire, indicatif
de un système agraire
ouvert

Le modèle de possession
dans le « tithe award » de
1840



Le modèle de occupation
dans le « tithe award » de
1840

Le modèle de site d'occupation

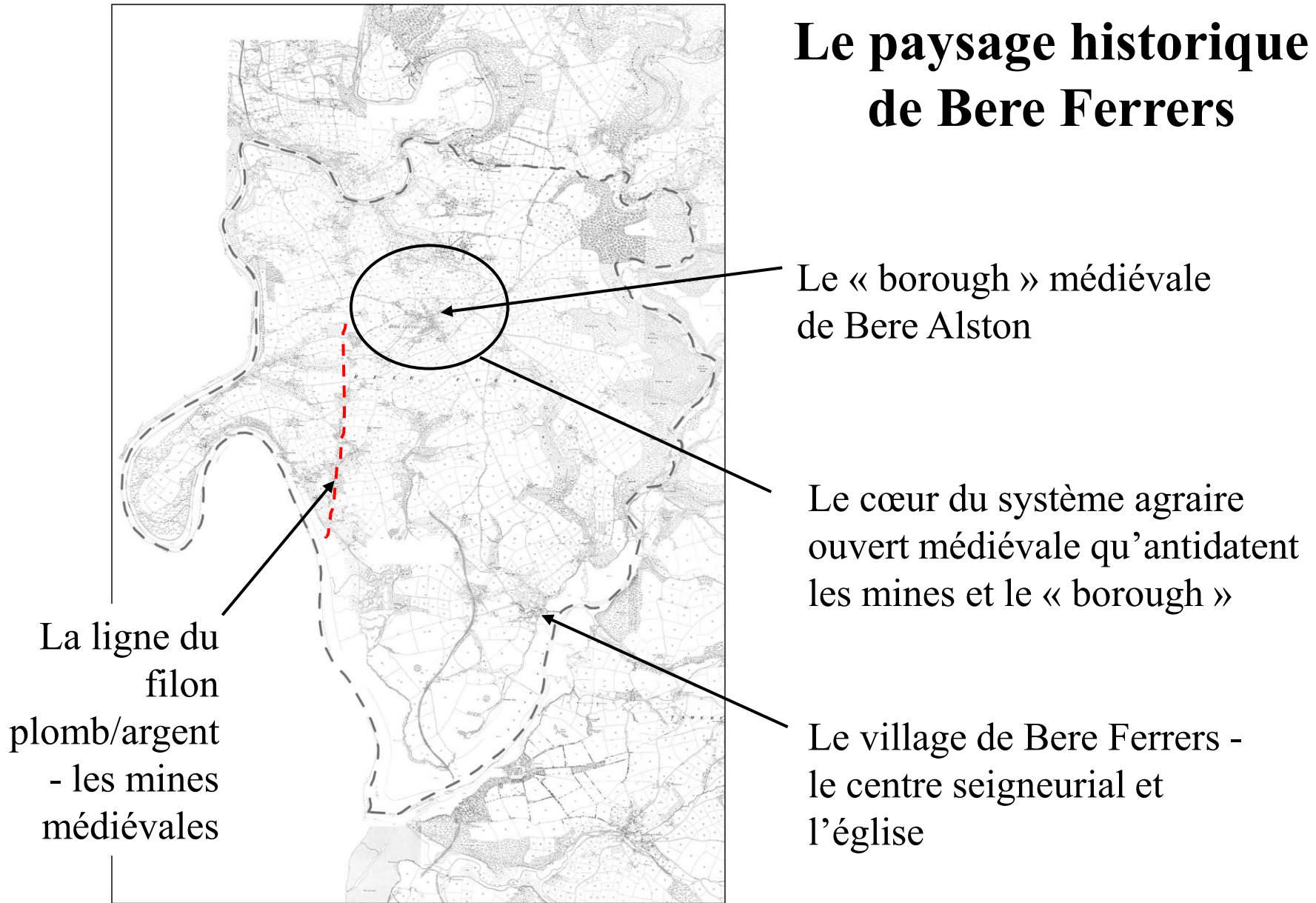


**La fossilisation du
système agraire
ouvert dans les
frontières des
champs**

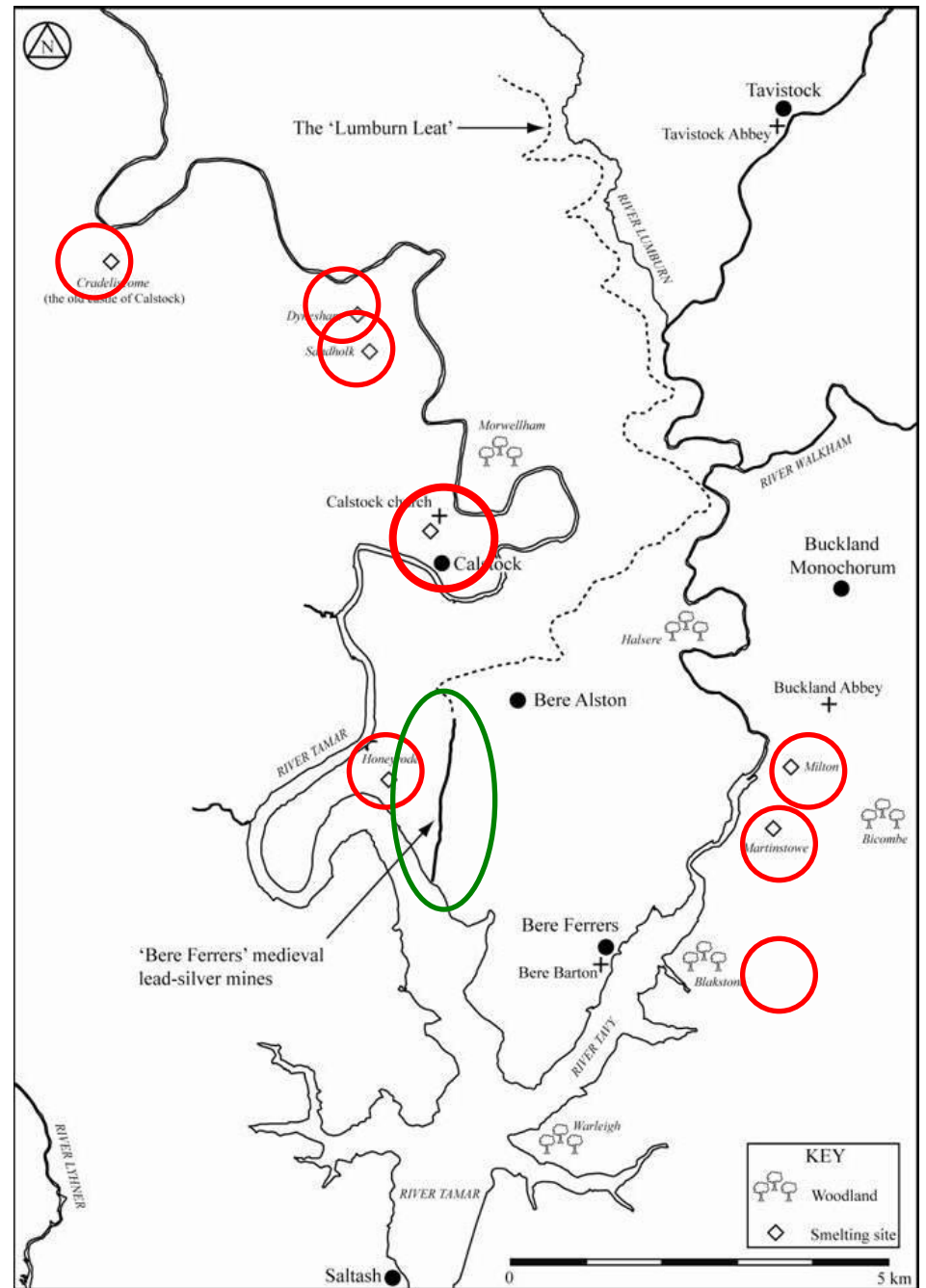
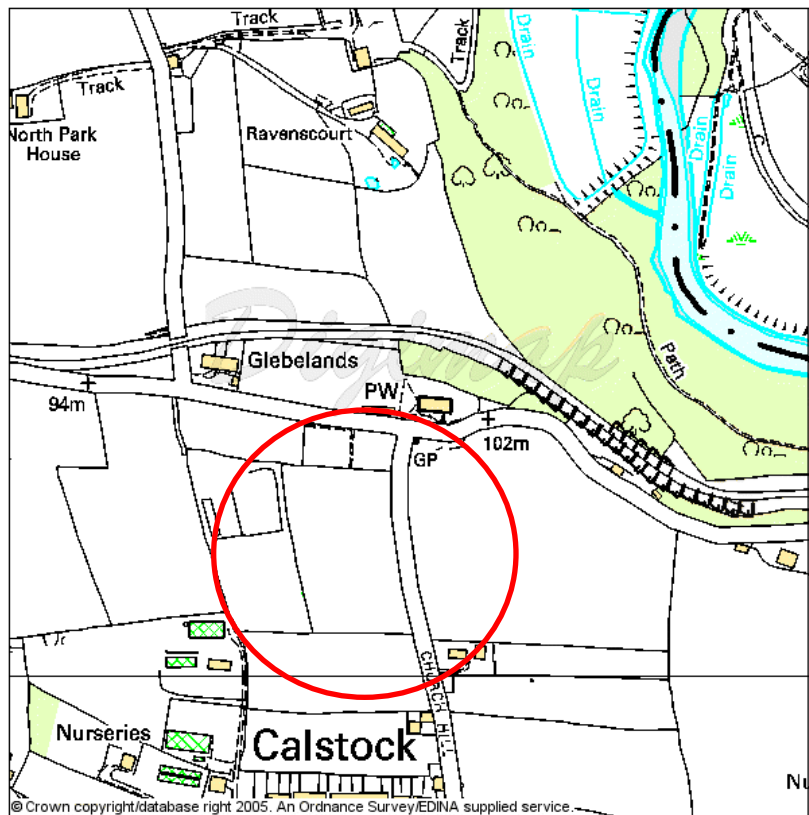


Le « borough » de Bere Alston en 1737

Le paysage historique de Bere Ferrers

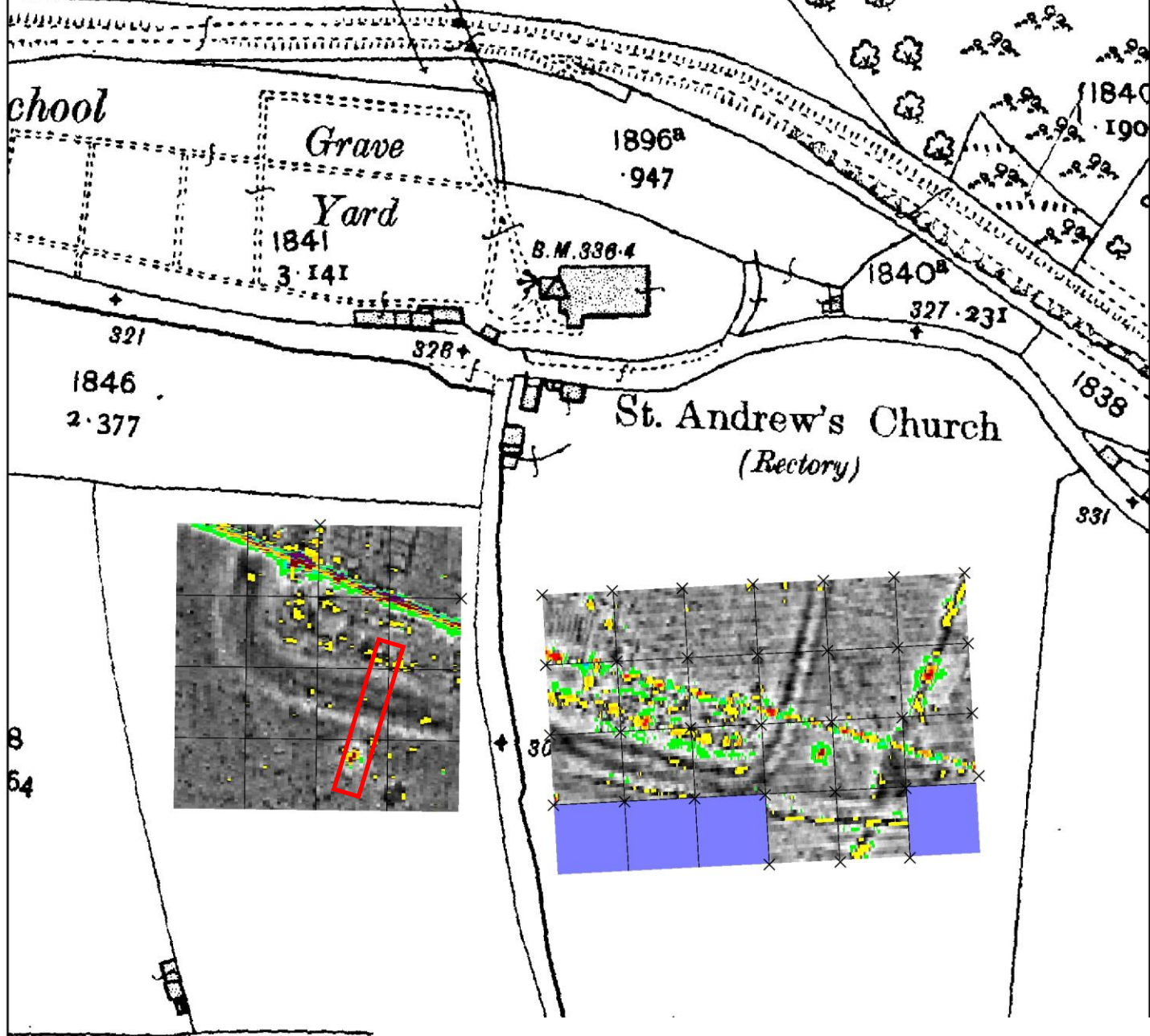


La recherche pour l'évidence de fonderie associée avec les mines de Bere Ferrers





La prospection initiale de magnétomètre



Et voilà un fort romain



Aussi, le fourneau est du premier siècle ! Il n'est pas plomb/argent mais peut-être cuivre



Les vestiges de charbon de bois et revêtement de fourneau qui illustre le déblayage post-romain – probablement un action médiévale (14^{ème} siècle)

Travail plus loin

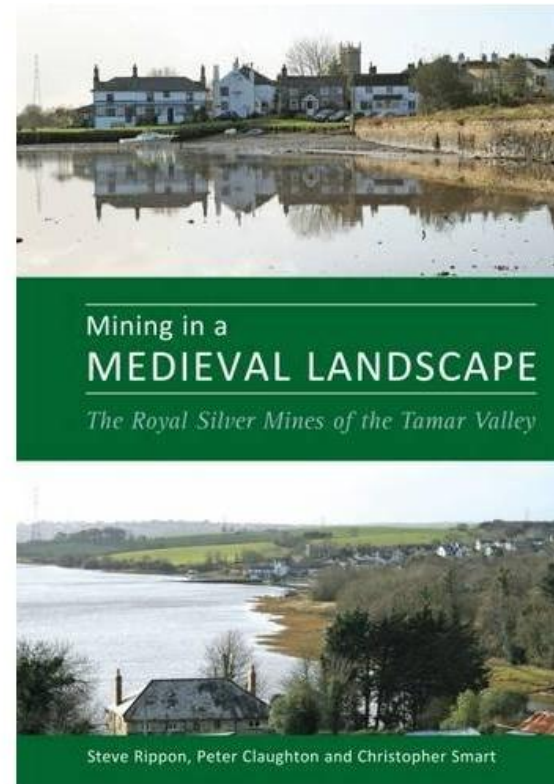
- Ainsi, les sites fonderies médiévales sont invisibles dans le paysage
- Ils demanderont plus prospection géophysique
- Aussi, nous ne pourrions pas devenir souterrains aux mines de Bere Ferrers
- Mais c'est possible à Combe Martin et prospection souterrains sera le sujet d'une partir de la coopération PICS Franco-britannique

La morphologie d'abattage au feu médiévale ou 16/17^{eme} siècle à Combe Martin



Pour autre information

- www.people.exeter.ac.uk/pfclaugh/mhinf/contents
- Et notre livre nouveau –



Merci beaucoup